

全民消防安全 指导手册出行篇



广东消防新媒体矩阵



公众号



微博



今日头条



抖音



快手



「 有一种守护叫
火焰蓝 」

目录

01

出行前 消防安全攻略..... 1

CHU XING QIAN
XIAO FANG AN QUAN GONG LVE

1、出门前做好“三查三清四关”----- 3

2、消防设施 ----- 7

02

交通工具 ----- 11

JIAO TONG GONG JU

1、自驾出行 ----- 13

2、公交出行 ----- 19

3、地铁出行 ----- 23

4、火车、高铁出行 ----- 25

5、飞机出行 ----- 27

03

出行场所 ----- 29

CHU XING CHANG SUO

1、宾馆、酒店 ----- 31

2、KTV聚会 ----- 33

3、超市、商场 ----- 35

4、户外露营 ----- 37

CONTENTS

CHU XING AN QUAN

出行前
CHU XING QIAN

出门在外 安全先行

消防安全攻略



高高兴兴出门，
平平安安回家，
让我们在出行前
学好这份消防安全攻略，
切莫让火灾打扰了欢乐美好时光。





QUESTION

1 出门前做好 “三查三清四关”

查电器

CHA DIAN QI

检查电器是否三无产品、劣质产品,电线随意接拉、超负荷用电。



查通道

CHA TONG DAO

检查楼梯走道或安全出口、疏散通道是否堆放杂物。



查火源

CHA HUO YUAN

检查家里的用火设备(含取暖设备、热水器)是否符合规范、是否存在配件老化、燃气泄漏的现象。



出门前做好 “三查三清四关”

清走道

QING ZOU DAO

清理楼梯走道、安全出口、疏散通道、楼梯间堆放的杂物或电动自行车。



清阳台

QING YANG TAI

及时清理阳台上的杂物,特别是纸箱、纸皮、塑料等易燃物。



出门前做好
“三查三清四关”

清厨房

QING CHU FANG

定期对抽油烟机燃气灶具进行油渍清理，
让油、布、纸等可燃物远离炉灶等火源。



关火源

GUAN HUO YUAN

厨房用火不离人，离开必关火，
使用各类火源时要与家具、衣物等可燃物保持安全距离。

出门前做好
“三查三清四关”

关气源

GUAN QI YUAN

用气后及时将气源关闭



关电源

GUAN DIAN YUAN

注意使用时间和使用方法，不用时要拔掉或关闭非必要通电的电子设备



关门窗

GUAN MEN CHUANG

离家时请关闭窗户，避免室外火源通过窗户窜进室内引发火灾。





QUESTION

2 消防设施

声光报警器

SHENG GUANG BAO JING QI

当你看到它的灯在闪呀闪,而且发出很大的声音,
就是提醒你有紧急情况了,赶紧跑吧。



手动报警按钮

SHOU DONG BAO JING AN NIU

火灾发生时,怎么通知给别人知道呢,按下按钮,它就会发出很大的响声,
提醒大家赶紧跑。(系统在自动状态下)



认识消防设施,
关键时刻起作用。



感烟火灾探测器

GAN YAN HUO ZAI
TAN CE QI

当它检测到有烟的时候,
值班室会发出警报声,提醒值班员有情况了。



疏散指示标志

SHU SAN ZHI SHI BIAO ZHI

这个绿色牌子,在门的上方、墙下随处可见,
火灾发生时,按照箭头的方向跑,可以以最短的路线离开危险区域。



应急照明灯

YING JI
ZHAO MING DENG

火场断电的情况下,它会自动亮灯,
帮助你看清路面。



消防设施



防火门

FANG HUO MEN



防火门有防火分隔作用，具有耐火稳定性，隔热性，可以阻止火势蔓延扩大，为人员安全疏散提供有利条件。

防火卷帘

FANG HUO JUAN LIAN

这个卷帘能把着火区域和安全区域隔离开，能够阻火隔热防烟，所以不要在卷帘下放东西，影响卷帘下降到底。



这些设施会使用，
自己灭火没问题！



干粉灭火器使用方法

GAN FEN MIE HUO QI

使用技巧(提、拔、握、压)

灭火器的结构及操作方法



消火栓的使用方法

XIAO FANG SHUAN



消火栓使用方法



爱护消防设施人人有责消火栓前严禁堆堵圈占

安全出行

AN QUAN CHU XING

现在就带你学习
交通工具消防安全知识

交通工具



现代社会出行十分方便，
但是消防安全问题需要时刻注意，
一刻也不能够松懈，如果松懈了，
那么发生火灾事故时，

火灾对人们的财产与

人身安全的损害会更加严重。



QUESTION 1 | 自驾出行

准备自驾出行?消防“蓝朋友”教你怎么“坐”!



汽车

1. 行车前检查

检查油路、电路,确保车况良好,防止汽车火灾发生。



2. 禁止在车内放置易燃易爆品

不要在车内放置易燃易爆物品,打火机、空气清新剂、灭蚊剂等切忌遗留在车内,需要携带时要避免高温、暴晒、高压。



打火机



碳酸饮料



劣质喷雾香水



充电宝

3. 带上车载灭火器

车内应该备有灭火器,并将其放在便于取用的地方。



4. 不占用消防车道

《中华人民共和国消防法》第二十八条规定:任何单位、个人不得占用、堵塞封闭疏散通道、安全出口、消防车通道。

如有违反以上规定,根据《中华人民共和国消防法》第六十条:单位违反本法规定,责令改正,处五千元以上五万元以下罚款,个人违反本规定的处警告或者五百元以下罚款。



在外如果遇到消防车执行特殊任务时,请主动为消防车让行。

电动自行车

① 安全行车

1、经常检查电动车的电路插接点，防止接触不牢引起接触点打火、发热，造成火灾事故。



2、电动车出现故障维修时，要选择专业的维修人员，不要擅自拆卸维修。



3、电动车行进过程中起步、爬坡应使用脚蹬助行，防止启动电流过大，电机超负荷工作，引发电气线路故障，导致火灾事故发生。



4、尽量避免在雨天、积水路段行驶，以防电机进水，充电时短路着火。



5、充电时要远离易燃物品，并将充电器放置在比较容易散热的地方，充电时间不超过10小时。



电动自行车

禁止“进梯入户”

电动自行车

(2) 规范停放

电动车应停放在建筑外部独立区域(如:车棚或车库)集中停放、充电,该区域与相邻建筑应保持一定安全间距。



严禁在住宅建筑疏散通道、安全出口、楼梯间、楼层楼道和电梯前室内停放、充电。

2022年7月1日起新修订的《广东省实施〈中华人民共和国消防法〉办法》中第四十九条规定,携带电动车及电池进入室内充电和进入电梯轿厢的,被责令改正后拒不改正的单位将被处1000元至5000元罚款,个人将被处500元至1000元罚款。

电瓶车禁止入内



QUESTION 2 | 公交出行

坐公交出行,你准备好了吗?



(1) 乘坐公交汽车遇到火灾怎么办?

三十六计跑为上计

应急开关

公交车前门、后门内外两侧共有4个应急开关,按照所提示的方向扳动应急开关,可打开车门。但在遇到电路短路致使车门打不开的情况下,可以打开外面的两个应急开关。



车顶逃生天窗

在车厢顶部,紧急情况下旋转红色开关,能打开窗口逃生。



如果车门正常开启,请不要堵在车门,迅速逃离。如果车门处有火,用衣物包住头部,冲下车门。

车门



安全锤

紧急情况下,乘客可用安全锤击碎侧窗玻璃的边缘和四角逃生。每辆公交车都配备多个安全锤,平时上公交车先确定下安全锤的位置,没有安全锤可用高跟鞋代替。



车载灭火器

通常放置在司机座椅后面,如果火势较小,应选择灭火,如果火势很大,赶紧逃生。



▶ 公交出行

坐公交出行,你准备好了吗?



(2)如遇火灾从前门还是后门逃生?



哪个门离你近就选哪个门

公交车不仅有前门和后门,车窗和天窗也是安全出口。

温馨提示



坐公共汽车不要打瞌睡,上车后应先找找红色小铁锤,危险时刻,小铁锤就是打开生命通道的钥匙。

WEN XING
TI SHI

QUESTION 3 | 地铁出行

地铁为我们的生活带来了便利,成为越来越多人出行的选择。乘坐地铁,你需要学习一些消防安全知识。



(1) 在列车中发生火情时

当你搭乘地铁时,如发现有手机、充电宝出现冒烟、自燃,或地铁列车设备出现冒烟等异常情况,首先需要的是保持冷静,接着第一时间通过车厢中的紧急求助装置及时向列车司机反映车厢里的情况。



在车厢中的座椅底下,会配备有灭火器,在火情萌发的初期,可以通过灭火器进行灭火。



当火势较大时,应用衣物捂住口鼻,尽快撤离到没有火情的车厢,撤离时要注意脚下安全,如有浓烟的情况下应弯腰低姿前行。



(2) 在车站中发生火情时

在车站发现火情时,应第一时间通知车站工作人员,同时按下报警按钮,并听从车站工作人员的指引有序安全疏散,疏散时大家可留意立柱或墙上的安全出口标识。

疏散时切勿乘坐电梯,走楼梯时需要注意脚下,谨防摔倒。



当火势不大,可以通过站台的灭火器或者消火栓进行灭火,把火情消灭在萌芽之初。



QUESTION 4 | 火车、高铁出行

火车、高铁是出远门的人喜欢选择的交通工具之一，火车跑得快，全靠车头带；平安行万里，安全常记起。



火灾发生时，学会自救很重要。

(1) 利用车厢前后门逃生

火灾发生后，车厢内被困人员切不可慌乱拥挤，应尽快利用车厢两头的出口，有秩序地逃离火灾现场。



(2) 利用车厢窗户逃生

高铁车厢不是所有窗户都是紧急逃生口，动车组每节车厢中有4个紧急逃生窗（有红点的玻璃窗），旁边均配备了安全锤。当车厢内火势较大时，可破窗逃生；但当车厢内火势不大时，应避免开启窗户逃生，以免大量新鲜空气涌入后，加大火势蔓延速度。



(3) 下车时应抛弃行李，保命要紧

车厢发生火灾后，旅客应按秩序下车，不要顾及行李，避免延误逃生时间。



QUESTION 5 | 飞机出行

必知的飞机消防安全指南



(1) 乘客应自觉遵守乘机关于禁止吸烟和禁止携带违禁物品的规定

不携带危险品上飞机，不在飞机上吸烟。



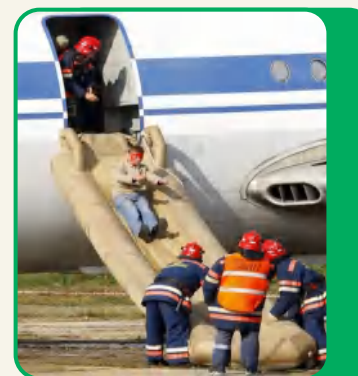
(2) 乘客在登机以后熟记起飞前的安全指示

各种不同机型的逃生门位置都有不同，记牢最近的紧急出口位置。



(3) 飞机一旦发生起火事故

撤离火场时，要听从乘务人员指挥。



(4) 如果机舱内浓烟阻挡了视线

立即用衣物捂住口鼻，弯腰低姿寻找出口，尽快撤离现场。





出行场所



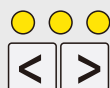
嘿,小伙伴们,
最近有出行计划吗?
不少小伙伴选择外出旅游,
大家选择不同出行方式的同时,
消防安全不能忽视!



宾馆、酒店

QUESTION 01

出行场所火灾隐患繁杂, 潜在的安全隐患较多, 一旦发生火灾火势极难控制, 因此在游玩时, 消防安全不能忽视!

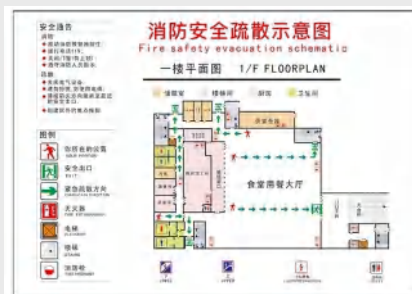


出门在外住宿, 消防安全提前了解



1、熟悉安全出口很重要

客房门后有消防安全示意图, 发生火灾时选择离你最近的出口跑出去。



2、过滤式消防自救呼吸器

找一找客房里有这个, 学一学怎么使用

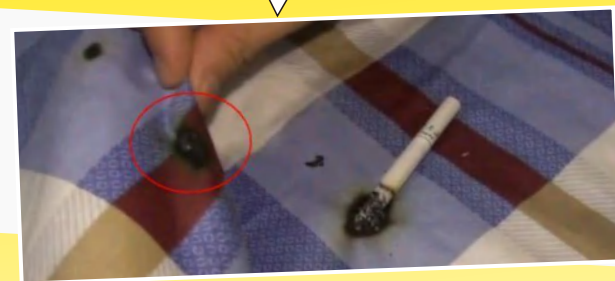
使用方法:

- (1) 取出面罩。
- (2) 展开面罩并用双手撑开, 将面罩内外橡皮塞拉掉。
- (3) 套在头上。用手握住罐体, 将呼吸口对准口鼻处, 鼻身两侧不留空隙, 随后拉紧拉带。
- (4) 面罩带子要分别系牢, 调整到面罩不松动, 不挤压脸鼻, 不漏气。



3、严禁卧床吸烟

没有熄灭的烟头掉落在床褥上, 后果很严重。



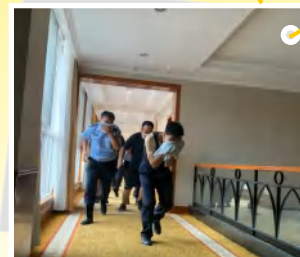
4、在外住宿发生火灾, 这样快速逃跑

室外起火且门已发烫时千万不能马上打开房门! 如躲在有水源、有窗户的房间等待救援等。

撤离时应保持镇静, 听从工作人员的引导, 有序撤离。

用湿毛巾或餐巾布、口罩、衣服等捂住口鼻, 弯腰低姿。

善用通道, 不坐电梯。



KTV聚会

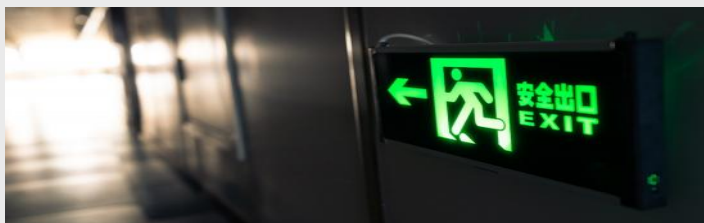
QUESTION 02

节日假期难免和朋友欢聚一堂出入一些娱乐场所,当我们进入KTV等娱乐场所,应该如何做才能预防火灾保护自己呢?

(1) 来到KTV要怎么做

1. 留心安全出口的位置

进入KTV时,留心观察疏散指示图,找到安全出口的位置,确保发生火灾时能及时逃生。



2. 不要携带易燃易爆等物品进入场所

KTV内的沙发、椅凳大多是易燃材料,进入场所时不得携带易燃易爆等物品,以免发生火灾。



3. 避免踩踏事故

KTV一般晚上营业,进出顾客随意性大,密度高,加上光线昏暗,走廊窄,发生火灾时,要沿着疏散指示标志有序逃生。



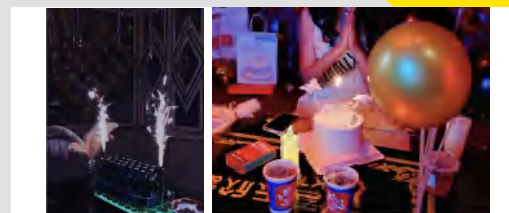
4. 留意灭火器放置位置

市民在进入娱乐场所时,要观察周围灭火器、火灾报警按钮、防烟面具等消防器材的存放地方。发生火灾时,火势很小,要灭火的同时拨打火警电话,佩戴防烟面具及时逃生。



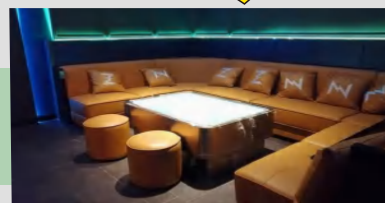
(1) 禁止携带易燃易爆物品

KTV包房内大多都是易燃材料,不要携带易燃易爆物品进入,很多年轻人喜欢在KTV内过生日,庆祝时如果使用蜡烛、烟火,很容易发生火灾。



(2) 这些东西不能带也不能玩

烟花等带有火花的物品,散落的火花会点燃KTV包厢的沙发椅、装修软包。泡沫彩带容易燃烧爆炸。



超市、商场

QUESTION 03



商场、超市人流密集，一旦发生火灾，带来的伤亡和财产损失难以想象，收好这份消防安全知识，有备无患。

(1) 商场的这些危险你要知道。

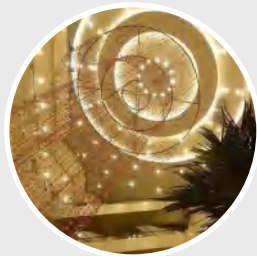
1. 易燃可燃物多



由于商场、超市具有经营面积大，内部装饰装修和陈列商品易燃可燃物品多等特点，稍有不慎极易发生火灾，且火势蔓延迅速。

2. 用电设备多

商场、超市内部电气设备品种数量繁多，线路铺设错综复杂，加之每日使用时间长，容易发生用电超负荷、短路及照明灯具烤燃可燃物等事故。



3. 来往人员频繁

商场、超市往来人员多，出入频繁，不易控制，如人员有乱丢烟头或携带火种、易燃易爆物品等行为极易引发火灾。



4. 消防设施维护不善

部分商场、超市对消防设施、器材管理维护不善，损坏、挪用、遮挡现象严重，个别商场还存在擅自关闭、停用消防设施的情况，致使发生火灾时，不能发挥作用。



(2) 去买买买，还要注意什么

在进入商场、超市前，大家要注意严禁携带易燃易爆危险品，不要在商场、超市内吸烟、使用明火。

走进商场、超市，应留心逃生疏散路线图，记住疏散楼梯和安全出口以及灭火器的位置，以便火灾发生时及时逃离和灭火。



户外露营

QUESTION 04

露营逐渐成为户外游玩的“顶流”选手，每到节假日和周末，打开朋友圈就被大家露营和野炊的快乐刷屏，活动的同时一定要特别注意身边的安全隐患。

(1)如何防火?

1.天气有讲究

户外烧烤一定要选择风小的天气，并且注意下风口，以免发生危险。



2.看管好儿童



不要让孩子在烤炉附近嬉戏打闹，更不要让孩子玩火，以防点燃可燃物引发火灾。

3.远离易燃物

野炊、烧烤场地周围不要有灌木或过多的树木。



4.要邻近水源

郊外野炊、烧烤隐患多，在选择场地时，最好要邻近水源，既方便取水，又可以在火灾事故发生时快速处置。



5.清理动火区域

野炊、烧烤难免会遇到草木繁盛、树叶堆积等易燃物聚集地，所以要在场地周边清理出最少10平方米以上的面积作为用火专区。



6.谨慎使用酒精炉

酒精炉如果是中途加酒精，一定要先灭火，冷却一会再加酒精，冷却时间大概是5分钟左右。酒精炉使用完，应等里面的酒精烧完之后，用盖子灭火，冷却后包装好放进背包。



户外露营



(2) 这些装备灭火很实用!

灭火器

小火乱窜时需要小型灭火器来帮忙。如遇火势较大，要迅速拨打119。



水桶



泼水灭火



可乐

可乐可以灭小火

沙土

沙土覆盖灭火



注意

灭火需彻底，野炊、烧烤结束后，务必彻底灭火，不留半点火星，并要彻底清理生活垃圾，既环保也可以防止遗留火灾隐患。

